

ТЕХНИЧЕСКО ЗАДАНИЕ/ТЕХНИЧЕСКА СПЕЦИФИКАЦИЯ

За обществена поръчка с предмет :

„Услуга за изработка и доставка на работно облекло за нуждите на работниците и служителите на ВР с бюджет- Дейност “ДГ”, ДЯ и ЗК”, ОП “Благоустрояване и озеленяване”, Дейност “Социални услуги” и Дейност „Спорт и туризъм”

I. Предметът на обществената поръчка включва:

Услуга за изработка и доставка на работно облекло за нуждите на работниците и служителите на второстепенните разпоредители с бюджет- Дейност “Детски градини”, Детски ясли и Здравни кабинети”, Общинско предприятие “Благоустрояване и озеленяване”, Дейност “Социални услуги” и Дейност „Спорт и туризъм”.

II. Техническо задание за изработка и доставка на работно облекло по звена – второстепенни разпоредители с бюджет

1. ДЕЙНОСТ „Детски градини, ДЕТСКИ ЯСЛИ И ЗДРАВНИ КАБИНЕТИ”

1.1. ЗИМНО РАБОТНО И УНИФОРМЕНО ОБЛЕКЛО

Работен костюм зимен – мъжки модел

✓ **Яке /шофьори/** – работно яке изработено от П/Е (60/40), 245 гр/м2, с топлозащитна мека подплата, яка. Защишава тялото в студено време, както от вятър, влага, пръски вода и нетоксични замърсявания. Якето да е с ластик на талията. Закопчаване - с цип. джобовете са: два горни с цип, два долни странични и един вътрешен.

Размер: S-XXXI.

Цвят: черно с гарнитура сиво



✓ **Полугашеризон /за огняр/** – зимен вариант : защитава от производствени замърсявания и механични въздействия, свободна кройка, прав крачол, ластични регулируеми презрамки, джобове- един горен, два долни- странично разположени, един заден, един страничен инструментален джоб, закрити ципове, цвят черен.

изработен от плат в състав 100% памук, 220гр/м², обработен за трудногоримост .
отговарящ на БДС EN ISO 14116. или еквивалентно с топла подплата от капитониран
памучен хастар с вата от естествени труднотопими влакна.

Размер: S-XXXL

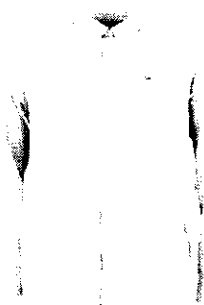


✓ Блуза /за здравен медиатор/: ватирана, дълъг ръкав, материал:
памук/полиестер. 300 гр/м² заоблено деколте, размери: **S-XXL по БДС**, или еквивалентно

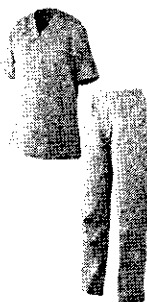


Цвят: тъмно син

✓ **Мъжка риза с дълъг ръкав /шофьори/ -**
Модел: Памук 65 % Полиестер 35 %, с възможност за навиване и захващане с
копчета; копчета; с един горен джоб в дясната част на гърдите;
Цвят: светло син, размери: S- XXXL



✓ **Туника с панталон – зимен вариант /за фелдшер/:** Включва – туника с къс ръкав, с един горен джоб вдясно, с остро деколте, панталона - с ластик в талията, изработени от бял или светло син цвят, състав на плата – 35/65% памук/полиестер, тегло 200гр/м2



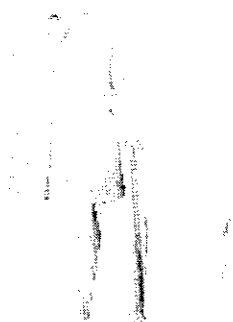
Работен костюм зимен - дамски модел включва:

✓ **Туника с панталон зимен вариант /за помощник възпитател, касиер-домакин, готвач, помощник готвач, перач, работник-кухня, детегледачки ДЯ/**
Модел: състои се от туника без ръкав или с паднал ръкав, с дължина до средата на бедрото, два джоба, едноредно закопчаване, остро деколте, без яка, с гарнитури по джобовете и панталон – прав модел с ластик, без джобове.
Материал: изработва се от плат в състав 35/65% памук/полиестер, сплитка кепър тегло 200гр/м2

Цвят:

- Туника - основен цвят бял с гарнитура светло син;
- Панталон: светло син

Номера: S – 3XL

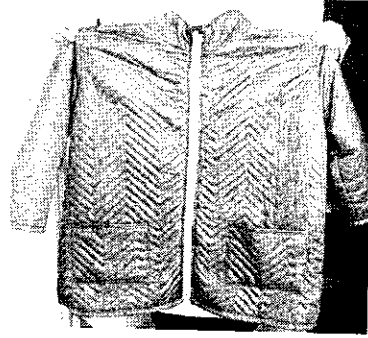


✓ **Туника с панталон зимен вариант /за медицински сестри в здравни кабинети и яслени групи, директор ДЯ, педагог ДЯ, инструктор-хранене ДЯ/ **включва:****
туника: с къс ръкав, заоблено деколте без яка, обикновени копчета, едноредно закопчаване, един джоб в горната лява част и два джоба.
*дължина на туника – под ханша до средата на бедрото, цвят: бял със светла резеда;

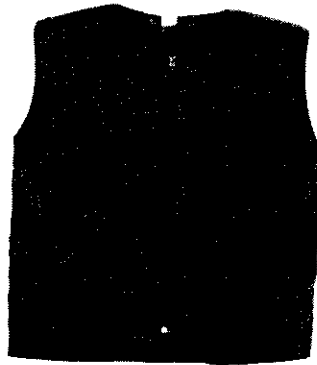
панталон – прав панталон, с ластик, без джобове, с ръб отпред на крачолата и стеснен по крака, цвят: светла резеда
състав на плата – 35/65% памук/полиестер, силитка кепър, тегло 200гр/м2

✓ **Елек** /за медицински сестри в здравни кабинети и яслени групи, директор ДЯ, педагог ДЯ, инструктор-хранене ДЯ/ - шушляков плат, капитониран/тегелиран, дължина под ханша, остро каре, без яка, с цип, два странични джоба
цвят – бял или светла резеда

✓ **Яке** дамско тип полушуба /за медицински сестри в здравни кабинети и яслени групи, директор ДЯ, педагог ДЯ, инструктор-хранене ДЯ, за помощник възпитател, касиер-домакин, готвач, помощник готвач, перач, работник-кухня/- плат: 100% полиестер, капитонирано, без яка, външни джобове, с цип догоре, дължина – до средата на бедрото, без качулка, подплата – шушляк 5см.
цвят: светло синьо, сиво, светла резеда



- ✓ **Елек** плат /за помощник възпитател, касиер-домакин, готвач, помощник готвач, перач, работник-кухня, детегледачки/ - Изработен от лицев плат П/ПЕ, гладък, подплата - полар с тегло 100гр/м2. закопчаване с цип отпред, с два странични джоба, права кройка, без яка, остро деколте, **цвят** –светло син.



- ✓ **Шуба мъжка** /здравен медиатор/ - лицев плат PVC/полиестер, с топлозащитна подплата. Защишава тялото от ниска температура, вятър, влага, пръски вода и нетоксични замърсявания. Права кройка, яка тип столче и качулка. Закопчаване с цип, покрит с пластрон, джобове - един горен с цип, един с капак, два странични с цип.

Цвят: Черен с гарнитура сиво

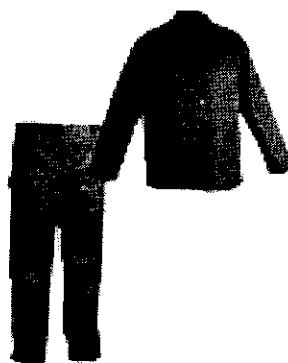


Размер: S – XXXL

1.2. ЛЯТНО РАБОТНО И УНИФОРМНО ОБЛЕКЛО:

Работен костюм летен – мъжки модел включва:

- ✓ **Работен костюм** /куртка с панталон /за огняр/- противозамърсяващ. конструкция позволяваща свободни движения, плат – минимум 30% памук цвят – тъмно син, размери: по БДС - 44-62, или еквивалентно.



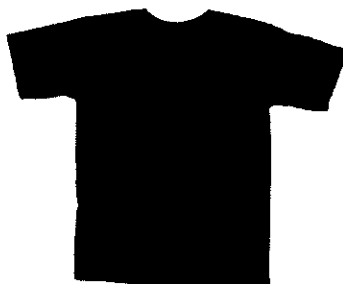
- ✓ **Панталон /шофьор/** - класически прав модел, материя: минимум 60% памук /полиестер, конструкция позволяваща свободни движения, с горни странични джобове. закопчаване на панталона с цип и копче; на колана на панталона да има 6 гайки; размери: S – XXXL. цвят: черен



- ✓ **Мъжка риза с къс ръкав /шофьори/ :**
Модел: Памук 65 % Полиестер 35 %, къс ръкав, копчета; с един горен джоб в лявата част на гърдите;
Цвят: светло син
размери: S- XXXL.



- ✓ **Тениска /огняр/** – класическа, с къс ръкав, изработена от трико в състав 100% памук, 150гр/м2, цвят: черен, тъмно син



- ✓ **Туника с панталон – летен модел /за фелдшер/** - туниката е с къс ръкав, без закопчаване, с деколте, без яка, с два долни странични джоба и един горен на туниката; панталона е с прав силует с ластик в талията. Състав на плата: 35/65% памук/полиестер, 140гр/м2, цвят: светло син
Размери: S - XXXL



Работен костюм летен дамски модел включва:

✓ **Туника и панталон** /за медицински сестри в здравни кабинети и яслени групи, директор ДЯ, педагог ДЯ, инструктор-хранене ДЯ/ **дамски модел включва:**
туника: с къс ръкав, заоблено деколте без яка, обикновени копчета, едноредно закопчаване, един джоб в горната лява част и два джоба, *дължина на туника – под ханша до средата на бедрото, **цвет:** бял със светла резеда;
панталон – прав панталон, с ластик, без джобове, с ръб отпред на крачола и стеснен по крака, **цвет:** светла резеда
Състав на плата: 35/65% памук/полиестер, 140гр/м2.

✓ **Туника и панталон** /за помощник възпитател, каснер-домакин, помощник-готвач, перач, работник кухня, детегледачки/:

Модел – туниката е с къс или наднап ръкав, дължина до средата на бедрото, едноредно закопчаване, с остро деколте, без яка, с два джоба, панталона – прав силует с ластик. Състав на плата: 35/65% памук/полиестер, 140гр/м2.

Цвет: Туника - основен цвят бял с гарнитура светло син и

панталон - цвят светло син;

размери: S – XXXL

1.3 ОБОБЩЕНО КОЛИЧЕСТВО ПРЕДСТАВЕНО В ТАБЛИЧЕН ВИД В ЗАВИСИМОСТ ОТ ВИДА НА РАБОТНОТО ОБЛЕКЛО ЗА ДЕЙНОСТ „ДГ, ДЯ И ЗК”

Работно облекло за Дейност”Детски градини, детска ясла и здравни кабинети”		
№	Наименование на артикула	брой
1	Яке шофьори	3
2	Полугащеризон /огняри/	6
3	Блуза дълъг ръкав за здравен медиатор	2
4	Мъжка риза дълъг ръкав	3
5	Туника с панталон – мъжка/зимен вариант/	1
6	Туника с панталон – дамска /зимен вариант/- за помощен персонал	57
7	Туника с панталон – дамска /зимен вариант/- за мед.сестри	22
8	Елек шушляк /за медицински сестри в здравни кабинети и яслени групи, директор ДЯ, педагог ДЯ, инструктор-хранене ДЯ/	22
9	Яке дамско тип полушуба	79
10	Елек плат /за помощник възпитател, касиер-домакин, готвач, помощник готвач, перач, работник-кухня/	57
11	Яке зимна мъжка шуба – здравен медиатор	1
12	Работен костюм /куртка с панталон /за огняр/	6
13	Панталон мъжки - шофьори	3
14	Мъжка риза къс ръкав	3
15	Тениска	6
16	Туника с панталон – мъжка /летен вариант/	1
17	Туника и панталон /за медицински сестри в здравни кабинети и яслени групи, директор ДЯ, педагог ДЯ, инструктор-хранене ДЯ/-летен модел	22
18	Туника и панталон /за помощник възпитател, касиер-домакин, помощник-готвач, перач, работник кухня/-летен модел	57

--	--	--

1.4. Място на изпълнение на поръчката - След изработката дрехите се доставят до адреса на всяко детско заведение - ДГ, ДЯ, за мед.сестрите от училищата и шофьорите -- в ДГ "Зорница" /Таблица №1/. Всяка доставка да се придружава от следните актуални документи: приемателно-предавателен протокол, фактура/съгл.т.7.6/, сертификат за качество, сертификат или декларация за произход, декларация за съответствие и документ за гаранционен срок на доставените изделия.

1.5. Приемането на стоката за Дейност „Детски градини, Детска ясла и Здравни кабинети“ ще се извърши по детски заведения, от домакина на всяко детско заведение и за шофьорите и мед. лица – от гл.счетоводител и ще се удостовери с подписване на приемно-предавателен протокол.

1.6. Плащането ще се извърши от бюджета на ВРБ „Дейност ДГ, ДЯ и ЗК“ в 30-дневен срок след подписването на приемно-предавателен протокол и издаването на фактура, по банков път по сметка, посочена от Изпълнителя.

1.7. Данните за фактурите са следните:

ДЕЙНОСТ „ДЕТСКИ ГРАДИНИ, ДЕТСКА ЯСЛА И ЗДРАВНИ КАБИНЕТИ“

гр.Свиленград

ул."Гео Милев"№3

ЕИК 0009038251457

№ по ДДС BG000903825

МОЛ: Смирлена Щирянова

Името на получател във фактурите да е директора на съответното детско заведение /Таблица№1/, а за медицинските лица, здравния медиатор и шофьорите -- ръководителя на ВРБ.

Таблица№1:

№	Наименование на детско заведение	Адрес	Директор	Електронна поща на детското заведение	Телефон на детското заведение
1	ДГ "СЛЪНЦЕ"	Свиленград, бул. "България" №189	Жиня Шидерова	slance_svilengrad@abv.bg	0879160175
2	ДГ "РАДОСТ"	Свиленград, ул. "Иларион Макариополски" №8	В. Чукачева	radost.sv@abv.bg	0879160173
3	ДГ "СНЕЖАНКА"	Свиленград, ул. "Христо Ботев" №21	Н. Иванова	snejankasv@abv.bg	0879160172
4	ДГ "ДЕТЕЛИНА"	Свиленград, кв. "Кап. Петко Войвода", ул. "Света гора" №5 А	Златка Ходжева	detelina1@abv.bg	0879160174
5	ФИЛИАЛ ДГ "ДЕТЕЛИНА" – с. Момково	Свиленград, кв. "Кап. Петко Войвода", ул. "Света гора" №5 А	Златка Ходжева	detelina1@abv.bg	0884805112
6	ФИЛИАЛ ДГ "ДЕТЕЛИНА" – с. Капитан Андреево	Свиленград, кв. "Кап. Петко Войвода", ул. "Света гора" №5 А	Златка Ходжева	detelina1@abv.bg	0884807604
7	ДГ "ЗОРНИЦА"	Свиленград, ул. "Гео Милев" №3	См. Щирянова	odz.zornica@abv.bg	0879160171
8	ДЕТСКА ЯСЛА "ПРОЛЕТ"	Свиленград, ул. "Генерал Скобелев" №22	Р. Панайотова	r_panaiotova@abv.bg	0879161027

1.8. Адресите на отделните звена на Дейност „ДГ, ДЯ и ЗК“ за доставката на изработеното работно облекло са подробно описани в Таблица №1.

1.9. За ВРБ „Дейност ДГ, ДЯ и ЗК“ фактурирането да става след подписване на приемно-предавателен протокол. Фактурите да са отделно за всяко детско заведение – отделни фактури за всяка детска градина, детска ясла. За медицински сестри към детските градини и училищата, здравен медиатор и шофьори фактурата да е обща.

2.ДЕЙНОСТ „СОЦИАЛНИ УСЛУГИ“

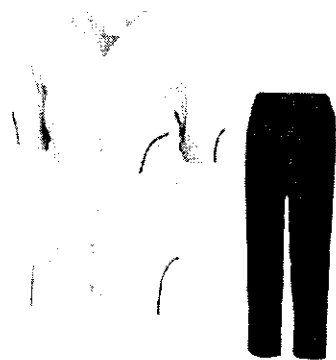
ОПИСАНИЕ НА ВИДОВЕТЕ АРТИКУЛИ:

Група № I. Лятно работно облекло за санитарни, хигиенисти, социални работници, трудотерапевти, социални асистенти, медицински сестри, психолози, рехабилитатори, логопеди, възпитатели, педагози, детегледачи, перачи, домакини, инструктор хранене, готвачи, помощник готвачи и работник кухня, разносвачи на храна:

I.1 Дамска туника с къс ръкав и панталон изработени от памук /полиестер /П/ПЕ/- 110 гр./м2. Много леки практични и удобни с предно закопчаване, два странични джоба на нивото на талията и един горен ляв. Туниката е тип „Принцеса“- вталена в областта на кръста. Панталона е прав, с ластик в кръста, с два странични джоба.

Размер: 42-66,

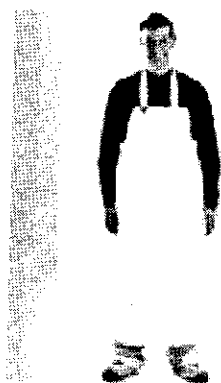
Цвят: бледо лилав в комбинация с тъмно лилаво. Основен цвят на туниката – бледо лилаво, гарнирано с тъмно лилаво. Цвят на панталона – тъмно лилав.



I.2 Защитна престилка от полиуретан върху основа от PVC.маслоотблъскваща. Размер: 90 x 120 см.

Цвят:

бял



Група № II. Зимно работно облекло за санитарни, хигиенисти, социални работници, трудотерапевти, социални асистенти, медицински сестри, психолози, рехабилитатори, логопеди, възпитатели, педагози, перачи, домакини, инструктор хранене, готвачи, разносвачи на храна, помощник готвачи и работник кухня:

II.1. Дамска туника с дълъг ръкав и панталон-туниката е с вталена кройка като в долната част са прикачени два външни джоба и един горен в ляво. Туниката е изработена от плат 50% полиестерна коприна/50% памук - 195 гр./м2.. Полиестерната коприна придава допълнителна здравина на плата както и отлична устойчивост на цвета. Плата е тежък и пада добре, а памука придава комфорт. Материята е много устойчива на петна и често пране.Предно закопчаване, два странични джоба на нивото на талията и един горен ляв.

Размер: 42-66,

Цвят: бледо лилав в комбинация с тъмно лилаво. Основен цвят на туниката – бледо лилаво, гарнирано с тъмно лилаво. Цвят на панталона – тъмно лилав.



II.2. Водозащитни облекла -- разносвачи на храна
Намегало с качулка от PVC/полиестер.



II.3. Дамско яке със скрита качулка - Дамско ватирано яке изработено от полиестер, подплата – вата и трико 230гр. Моделът трябва да е изработен от водоотблъскващ, ветроустойчив и парaproпусклив материал.

Характеристика: топла еластична ветроустойчива материя

общо два джоба с цип

водоустойчив цип

водоотблъскване

парaproпускливост

ветроустойчивост

стилен дизайн

качулка

топла мека материя на брадичката

анатомично оформени ръкави

Размер: S-XXXXXL



Група № III. Работно облекло за огняр пазачи и работник поддръжка. шофьори :

III. 1. Зимен работен костюм – състои се от зимен полугащеризон и ватирана шуба.

Състав на плата: 35% памук, 65%полиестер
Работен ватиран комплект от полугащеризон и яке с подвижни ръкави и качулка. Якето е със свалящи се ръкави с цип, пристягаща се качулка, два гръдни джоба с цип и капак, два предни. Ръкавите са с ластик и закопчаването е с цип и копчета. Полугащеризона е с цип и регулируеми презрамки с два джоба отпред, един отзад и един инструментален страничен джоб.

Размер:38-66

Цвят:тъмно син



III.2. Летен работен костюм /тениска и панталон/

Лятното работно облекло предназначено за ползване в ДСУ трябва да притежава достатъчна здравина, издръжливост и минимална свиваемост при многократно почистване по механичен или физикохимичен начин. Облеклата трябва да имат добър дизайн, както и да са антиалергични.

Костюмът се състои от две части – тениска /риза/ и панталон. Цвета на работното облекло да бъде сиво.

2.1 Горна част /риза или тениска/ - противозамърсяващо, конструкция позволяваща свободни движения, като предпазва тялото от различни замърсявания.

Състав: 35% памук, 65% полиестер

Плътност: 180гр./м2

Цвят /основен/– светло сиво и/или тъмно сиво за гарниране. Ризата е с якичка, ластик на ръкава и две копчета в същия цвят.

2.2 Долна част –панталон - Работния панталон е изработен от памук/ полиестер 35/65 %, 235 g/m2. Защишава от производствени замърсявания и механични въздействия, странично закопчаване с копчета . Мултифункционални големи джобове с отделения за химикалки. Работният панталон е със свалящи се крачоли, става тнх късен панталони.



Размер:XS-XXXXXL

Цвят: сив и гарнитура оранж

На работното облекло следва да има етикет за поддръжката, изготвен в съответствие с БДС EN ISO 3758 или еквивалентно.

Група № IV. Работно облекло за медицински фелдшер:

IV.1. Мъжка туника с панталон /лятна/-изработена от памук/ полиестер 120 гр./м2. с два странични джоба на нивото на талията и един горен ляв.

Размер: 42-60,

Цвят: бледо лилав в комбинация с тъмно лилаво. Основен цвят на туниката – бледо лилаво, гарнирано с тъмно лилаво. Тъмно лилавата гарнитура да бъде на пластрона на двата предни джоба. Цвят на панталона – тъмно лилав.



IV.2. Мъжка туника с панталон /зимна/-Туниката е изработена от плат 50% полиестерна коприна/50% памук - 195 гр./м2.,с два странични джоба на нивото на талията и един горен ляв. Ръкавите са дълги с маншет и копче.

Размер: 42-60,

Цвят: бледо лилав в комбинация с тъмно лилаво. Основен цвят на туниката – бледо лилаво, гарнирано с тъмно лилаво. Цвят на панталона – тъмно лилав.

Група № I. Лятно работно облекло за санитарни, хигиенисти, социални работници, трудотерапевти, социални асистенти, медицински сестри, психолози, рехабилитатори, логопеди, възпитатели, специални педагози, перачи, домакини, инструктор хранене, готвачи, помощник готвачи и работник кухня, разносвачи на храна:

Наименование на артикула	Количество
Защитна престилка	7 броя
Дамска туника /с къс ръкав/ и панталон	74 броя

Група № II. Зимно работно облекло за санитарни, хигиенисти, социални работници, трудотерапевти, социални асистенти, медицински сестри, психолози, рехабилитатори, логопеди, възпитатели, специални педагози, перачи, домакини, инструктор хранене, готвачи, помощник готвачи и работник кухня, разносвачи на храна:

Наименование на артикула	Количество
Дамска туника /с дълъг ръкав/ и панталон	74 броя
Водозащитни облекла	3 броя
Дамско яке със скрита качулка	77 броя

Група № III. Работно облекло за огняр пазачи и работник поддръжка, шофьори :

Наименование на артикула	Количество
Мъжки /зимен/ полугащеризон	12 броя
Ватирана шуба	12 броя
Тениска	12 броя
Панталон /летен/	12 броя

Група № IV. Работно облекло за медицински работник /мъж/:

Наименование на артикула	Количество
Мъжка туника с панталон /зимна/	3 броя
Мъжка туника с панталон /лятна/	3 броя

V. Обобщено количествено представяне в табличен вид в зависимост от вида на артикула:

Обобщено количество - работно облекло за Дейност "Социални услуги"		
№	Наименование на артикула	брой
Група № I. Лятно работно облекло за санитарни, хигиенисти, социални работници, трудотерапевти, социални асистенти, медицински сестри, психолози, рехабилитатори, логопеди, възпитатели, специални педагози, перачи, домакини, инструктор хранене, готвачи, помощник готвачи и работник кухня, разносвачи на храна:		
1	Дамска туника /с къс ръкав/ и панталон	74 броя
2	Защитна престилка	7 броя
Група № II. Зимно работно облекло за санитарни, хигиенисти, социални работници, трудотерапевти, социални асистенти, медицински сестри, психолози, рехабилитатори, логопеди, възпитатели, специални педагози, перачи, домакини, инструктор хранене, готвачи, помощник готвачи и работник кухня, разносвачи на храна:		
3	Дамска туника /с дълъг ръкав/ и панталон	74 броя
4	Водозащитни облекла	3 броя
5	Дамско яке със скрита качулка	77 броя
Група № III. Работно облекло за огняр пазачи и работник поддръжка, шофьори		
5	Мъжки /зимен/ полугащеризон	12 броя
6	Ватирана шуба	12 броя
7	Тениска	12 броя
8	Панталон /летен/	12 броя
Група № IV. Работно облекло за медицински работник/мъж/:		
9	Мъжка туника с панталон /зимна/	3 броя
10	Мъжка туника с панталон /лятна/	3 броя

Работното облекло за ДСУ ще се доставя за следните звена:

- Дом за възрастни хора с психични разстройства,с. Пъстрогор /ДВХПР/ - местност „Дом социални грижи“, гр.Свиленград, лице за контакт: Христина Пачова; тел. за връзка: 0379/7 16 45

- Дневен център за деца с увреждания „Надежда“ – /ДЦДУ „Надежда“/ - ул. „Ген.Скобелев“ №22. лице за контакт: Пейка Господинова; тел. за връзка: 0379/6 30 31
- Център за настаняване от семеен тип – /ЦНСТ/ -ул.Европейска №3. лице за контакт: Дарина Кондова; тел.за връзка 0373/8 91 30
- Център за възрастни хора „Дълголетие“ – /ЦВХ“Дълголетие“/ - ул. Ал.Стамболийски № 10. лице за контакт: Мария Кирова;
- Дневен център за възрастни хора с увреждания -седмична грижа – /ДЦСГ/ - бул.“България” №26. лице за контакт: Елена Бъчварова; тел. за връзка: 0379/7 01 81
- Дневен център за възрастни хора с увреждания – /ДЦВУ/ - ул.“Бурденис” №2а. лице за контакт: Елена Бъчварова; тел. за връзка: 0379/7 01 81
- Домашен социален патронаж – /ДСП / - ул.“Гео Милев” №3. лице за контакт: Цветомира Иванова; тел. за връзка: 0379/7 22 93

Приемането на доставката за ДСУ ще се извърши от домакина на всяко социално заведение.

Фактурирането за Дейност „ Социални услуги“ да бъде отделно за всяко звено , като по долу са изписани данните поотделно за всяко звено :

Получател:

ДСУ – ДВХПР
бул. България №32
БУЛСТАТ:0009038251426
МОЛ: Мариана Димитрова

Получател:

ДСУ – ДЦДУ „Надежда“
бул. България №32
БУЛСТАТ:0009038251426
МОЛ: Мариана Димитрова

Получател:

ДСУ – ЦНСТ
бул. България №32
БУЛСТАТ:0009038251426
МОЛ: Мариана Димитрова

Получател:

ДСУ – ЦВХ“Дълголетие“
бул. България №32
БУЛСТАТ:0009038251426
МОЛ: Мариана Димитрова

Получател:

ДСУ – ДЦСГ
бул. България №32
БУЛСТАТ:0009038251426

МОЛ: Мариана Димитрова

Получател:

ДСУ – ДЦВУ

бул. България №32

БУЛСТАТ:0009038251426

МОЛ: Мариана Димитрова

Получател:

ДСУ – ДСП

бул. България №32

БУЛСТАТ:0009038251426

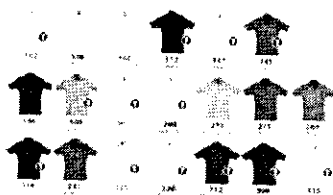
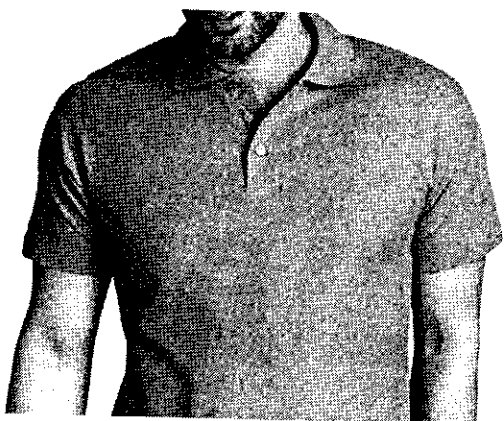
МОЛ: Мариана Димитрова

3. ДЕЙНОСТ „СПОРТ И ТУРИЗЪМ”

ДЪЖНОСТ ЕКСКУРЗОВОД И ЕКСПЕРТ ТУРИЗЪМ

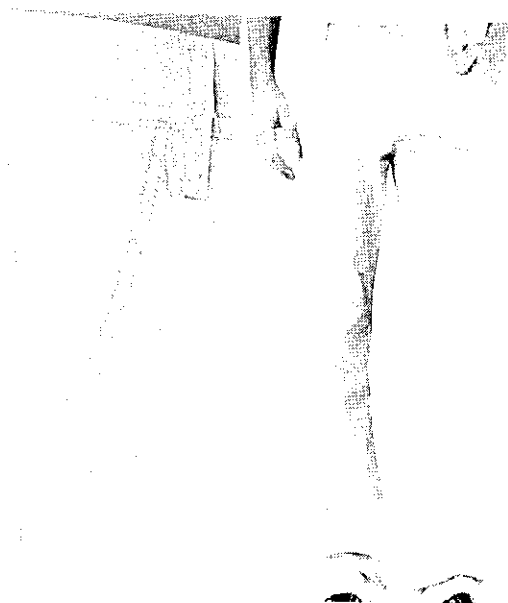
1.1. Лятно работно облекло – включва:

- ✓ **Тениска** – с якичка, къс ръкав, изработена от трико в състав 100% памук, цвят зелено с избродирано в лявата горна част лого на община Свиленград, унисекс, размер от S до XL.



- ✓ **Панталон с колан мъжки** – спортно – елегантен с конструкция позволяваща

свободни движения, цвят светло бежово, състав на плата памук/полиестер, размер от S до XL



- ✓ **Панталон с колан дамски – спортно – елегантен** с конструкция позволяваща свободни движения, цвят светло бежово, състав на плата памук/полиестер

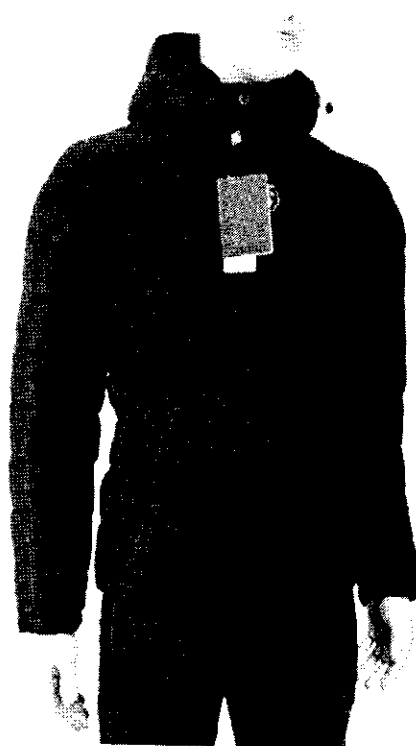
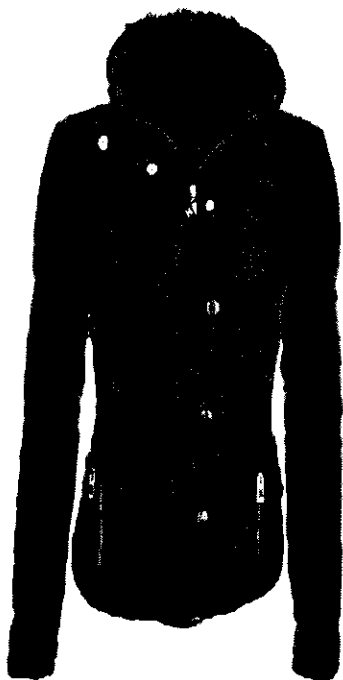


Шапка – с козирка, цвят зелено, състав на плата памук/полиестер



1.2. Зимно работно облекло, включва:

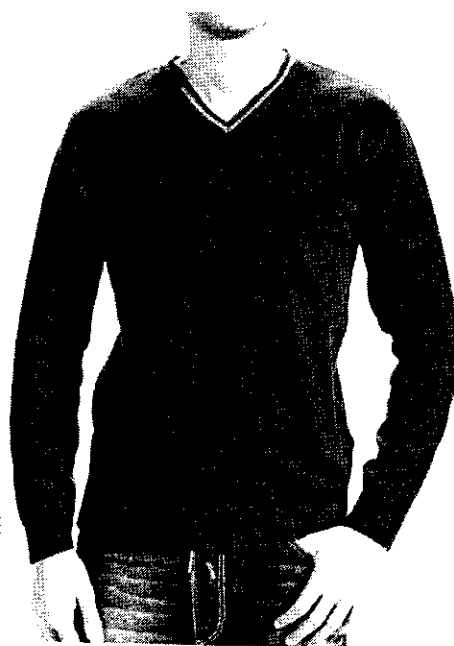
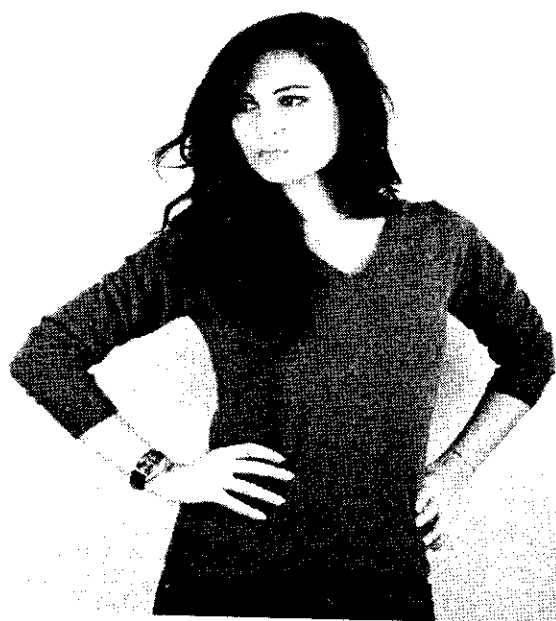
- ✓ Студозащитно яке – да бъде олекотено, да предпазва от ниски температури и вятър, да защитава от проникване на вода, да има два странични джоба, затварящи се с цип и вътрешен джоб на хастара от лявата страна, да има качулка, вата 120 гр/кв.м, хастар черен, ръкава да е прав.



- ✓ Зимен панталон – студозащитен ламук/вълна – тъмно син с два странични джоба.



✓ Пуловер – памук/вълна - цвят син



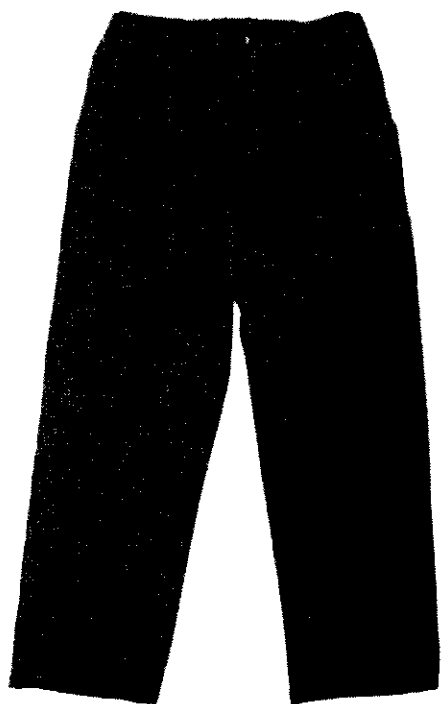
ЗА ДЪЖНОСТ ИЗПЪЛНИТЕЛ ПОДДРЪЖКА, ОБЩ РАБОТНИК, ИНЖЕНЕР
ПОДДРЪЖКА, ПОРТИЕР

1.2. Лятно работно облекло /мъжки модел/ включва:

- ✓ Тениска – с якичка, с къс ръкав, изработена от трико в състав 100% памук, 150гр/м2, светло сива, размер от S до XXI.



- ✓ **Панталон** – противозамърсяващ, с конструкция позволяваща свободни движения, с два странични джоба, един заден и един страничен инструментален джоб, цвят тъмно сив, състав на плата 35/65% памук/полиестер, тегло 140гр/м2, размер от S до XXI.



1.2. Зимно работно облекло, включва:

- ✓ **Студозащитно яке** – да бъде олекотено, да предпазва от ниски температури и вятър, да защитава от проникване на вода, да има два странични джоба, затварящи се с цип и вътрешен джоб на хастара от лявата страна, да има качулка, вата 120 гр/кв.м, хастар черен, ръкава да е прав.



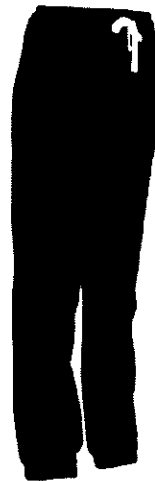
- ✓ **Зимен панталон** – Плат промазка, цвят-класическо синьо, студо и водозащитен с качулка, да е с вата 120 гр/кв.м, черен хастар с два странични прорезни джоба с цип



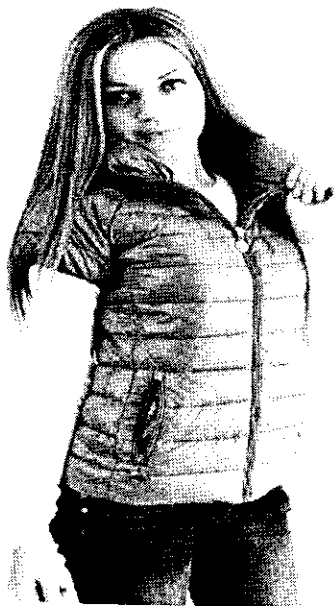
ЗА ДЪЖНОСТ ЧИСТАЧ ХИГИЕНИСТ

1.1. Зимно работно облекло/дамски модел/ включва:

- ✓ **Ватирана блуза с дълъг ръкав /цвят син/ и ватиран панталон** прав модел с ластик в талията, /цвят тъмно син или черен/. Изработва се от ватиран плат в състав 35/65% памук/полиестер, тегло 200гр/м2, размер от S до XXXL.



- ✓ **Елек- олекотен от шушляков плат с подплата с два прорезни джоба с цип.** Цвят тъмно син.



1.2. Лятно работно облекло/дамски модел/ включва:

Туника с къс ръкав и панталон – прав силует с ластик в талията, светло лилава туника и тъмно лилав панталон. Изработен от плат в състав 35/65% памук/полиестер 140гр/м², размер от S до XXXL.



Обобщено количествено представяне в табличен вид в зависимост от вида на артикула:

<i>№</i>	<i>Наименование на артикула</i>	<i>брой</i>
	За длъжност екскурзовод и експерт туризъм	
1	Тениска /унисекс/	8
2	Летен панталон /мъжки/	2
3	Летен панталон /дамски/	2
4	Шапка	4
5	Студозащитно яке /мъжко/	2
6	Студозащитно яке /дамско/	2
7	Зимен панталон /мъжки/	2
8	Зимен панталон /дамски/	2
9	Пуловер /мъжки/	2
10	Пуловер /дамски/	2
	За изпълнител поддръжка, общ работник, инженер поддръжка, портиер	
11	Тениска	12
12	Летен панталон /мъжки/	6
13	Зимно яке /мъжки/	6
14	Зимен панталон /мъжки/	6
	За длъжност чистач хигиенист	
15	Работен костюм зимен/туника с панталон/	2
16	Работен костюм летен/туника с къс ръкав с панталон/	2
17	Елек – шушляков	2

В

техническото задание са включени бройки за работно облекло за всички щатове, утвърдени в бюджет 2017 година.

Приемането на стоката за Дейност „Спорт и туризъм” ще се осъществи на адрес ул. ”Ненчо Христов” №1 от Ръководител ДСТ.

Приемането на доставката ще се осъществи от представители на Възложителя с подписване на приемно-предавателен протокол.

Плащането ще се извърши след подписването на приемно-предавателен протокол и издаването на фактура, по банков път по сметка, посочена от Изпълнителя.

4. Общинско предприятие "Благоустрояване и озеленяване" - Свиленград

4.1. Зимен работен костюм - /студо и водозащитен/ за мъже - 63 комплекта

Костюмът да се състои от две части –панталон и шуба ватиран със 150 г/кв.м. вата .Да бъде изработен от плат с **промазка,цвят тъмно сиво**.Плата да притежава свойства на водоотблъскване съгласно БДС EN 24920 или еквивалентно и водоупорност минимум 250 мм. воден стълб.хастар – сив.

Панталон – 63 бр. - прав, с два странични външни джоба с цип и капаче.

Шуба – 63 бр. – с права кройка и стандартна дължина,със столче яка и качулка закрепена с цип,в предната част със шнур.Ръкава да е прав и да завършва с ластик.Закопчаване със цип,покрит с пластрон и копчета тик-так, да има два странични прорезни джоба , затварящи се с цип ,да има вътрешен джоб на хастара от лявата страна ,затварящ се с цип. На гърба и отпред да има светлоотразителна лента с ширина 5 см.

4.2. Зимен костюм - /студо и водозащитен/ за жени - 25 комплекта

Костюмът да се състои от две части –панталон и шуба.Да бъде изработен от плат с **промазка ,цвят сив**.Плата да притежава свойства на водоотблъскване съгласно БДС EN 24920 или еквивалентно и водоупорност минимум 250 мм. воден стълб.

Панталон – 25 бр.- да е с вата 120 гр./м.кв.,сив хастар,да е с два странични прорезни джоба с цип.

Шуба – 25 бр. - с права кройка и стандартна дължина, ватирана със 150 г/кв.м.вата, със столче яка и качулка закрепена с цип,в предната част със шнур.Ръкава да е прав и да завършва с ластик.Закопчаване със цип,покрит с пластрон и копчета тик-так, да има два странични прорезни джоба , затварящи се с цип и капаче ,да има вътрешен джоб на хастара от лявата страна ,затварящ се с цип. На гърба и отпред да има светлоотразителна лента с ширина 5 см.

4.3. Летен работен костюм –мъже – 63 комплекта

Лятното работно облекло да притежава достатъчно здравина ,издръжливост и минимална свиваемост при многократно почистване по механичен и физикохимичен начин, да има добър дизайн и да бъде антиалергично .Костюмът да се състои от две части ,панталон и яке ,позволяващи леко движение.Цвят сив. Плат **док**.

Панталон 63 бр. –прав с два странични джоба с капак.

Яке 63 бр.– дължината на якето да е до кръста с частичен ластичен колан,с яка, ръкави прави с ластичен маншет,предно закопчаване с цип покрит с пластрон, два прорезни джоба в долната част с цип и един външен горен с цип с капаче от лявата страна . Да има светлоотразителна ивица с ширина 5 см. на гърба и отпред .

4.4. Лятен комплект –жени - 28 комплекта

Комплектът се състои от две части –панталон $\frac{3}{4}$ и туника ,плат **ямболен,цвят небесно син**.

Панталонът -28 бр.да е прав с два странични прорезни джоба ,външния край на панталона да е с цепка 10 см., в кръста с ластик.

Туниката 28 бр. да е с къс ръкав и остро каре със предно закопчаване, да е с два странични външни джоба в долния край.

Елек – 25 броя - олекотен от шушляков плат с подплата без вата, с два прорезни джоба с цип,войнишка яка.Цвят – **син**.

4.5. Зимно работно облекло – жени – 3 комплекта

Манти – 3 бр.

Мантите да бъдат от плат ямболен с яка, дълъг ръкав с маншет, два прави джоба, закопчаването да бъде с копчета. Цвят **тъмно петролен.**

Елек- 3 броя

Елекът да бъде от шушляков плат с два прорезни джоба, яка –войнишка, закопчаване с цип, с подплата вата. Цвят **тъмно петролен.**

Обобщено количествено представяне в табличен вид в зависимост от вида на артикула:

№	Наименование на артикула	брой
Зимен мъжки работен костюм - /студозащитен и водозащитен/- 63 комплекта		
1.	Панталон	63 бр.
2.	Шуба	63 бр.
Зимен костюм - /студо и водозащитен/ за жени - 25 комплекта		
1	Панталон	25 бр.
2	Шуба	25 бр.
Летен работен костюм за мъже – 63 комплекта		
1	Панталон	63 бр.
2	Яке	63 бр.
Летен комплект – жени -28 комплекта		
1	Панталон	28 бр.
2	Туника	28 бр.
3	Елек	25 бр.
Зимно работно облекло – жени -3 комплекта		
1	Манти	3бр.
2.	Елек	3бр.

- Доставка на стоката трябва да бъде извършена на адрес: гр.Свиленград,бул."България" № 198 Общинско предприятие „Благоустройство и озеленяване“.
- Предоставяне на възможност за вземане на мярка и уточняване на номерациите.

III. ИЗИСКВАНИЯ ЗА ИЗПЪЛНЕНИЕ НА ПОРЪЧКАТА

- 3.1. Работното облекло следва да има етикет за поддръжката, изготвен в съответствие с БДС EN ISO 3758 или еквивалентно, да отговаря на EN 342 (определя основните и допълнителни изисквания към студозащитни облекла) или еквивалентно.
- 3.2. Означаването на размера на работното облекло да се извърши съгласно БДС EN 13402-3:2013 или еквивалентно. Облеклото задължително да е с етикети, съдържащи: *производител, състав на основния материал, размер, символика на поддръжане на изделието.*
- 3.3. Размерите на всички облекла трябва да се вземат *на място* (на адресите на ВБР – „Детски градини, Детски ясли и Здравни кабинети“, Общинско предприятие „Благоустройство и озеленяване“, Дейност „Социални услуги“ и Дейност „Спорт и туризъм“);
- 3.4. Ушиването на работното облекло се извършва индивидуално за всеки служител/работник.
- 3.5. Изпълнителят се задължава да представи на отделните ВБР за съгласуване График за доставката по вид, количество, размери на артикулите за всяко отделно звено, **три работни дни** преди извършване на доставката. Графикът за доставка на работното облекло трябва да е съобразен с работните дни и работното време на второстепенните разпоредители с бюджет.
- 3.6. След одобряване на Графика от страна на ръководителите на ВРБ се извършва доставката на определената дата
- 3.7. В изпълнение на разпоредбата на **чл.48 ал.2 от ЗОП да се счита добавено "или еквивалент"** навсякъде, където в документацията по настоящата поръчка са посочени стандарти, технически одобрения или спецификации или други технически еталони, както и когато са посочени модел, източник, процес, търговска марка, патент, тип, произход или производство.

IV. СРОК НА ИЗПЪЛНЕНИЕ НА ПОРЪЧКАТА

V. СХЕМА НА ИЗПЪЛНЕНИЕ НА ПОРЪЧКАТА, МЯСТО НА ДОСТАВКАТА И ПРУДРУЖАВАЩИ ДОКУМЕНТИ

5.1. Схема на изпълнение на поръчката

- a) Изборният за Изпълнител представя мостри в пълна померация от всеки модел на работното облекло на всяко отделно звено не по-късно от **3 календарни дни** след сключването на договора.
- b) Мострите се одобряват от ръководителите на ВРБ и/или комисия назначена от тях, в срок от 5 календарни дни от получаването на мострите;
- c) След одобряване на мострите изпълнителят извършва индивидуално снемане на мерките на служителите/работниците на място определено от ВРБ;
- d) Изпълнителят е длъжен да изпълни поръчката съобразно одобрените мостри и пълна померация за всеки модел съобразно заданието;
- e) Изпълнението на съответния модел трябва да съответства на одобрената мостра и снетите мерки;
- f) Изпълнителят извършва минимум една проба на облеклото на всички служители/работници;
- g) Ако след извършване на пробата се налагат отново корекции Изпълнителят ги извършва в срок **до три работни дни** след датата на пробата за своя сметка.

- i) Изпълнителят доставя готовото работно облекло на ВРБ, на адресите посочени в настоящото задание, като доставката е с включени всички разходи по доставката.
- j) Доставката на работното облекло се извършва еднократно, при 100% качествено одобрени артикули.
- k) Не се разрешава неколккратно доставяне на работното облекло за отделните ВРБ, разнасяне и връщане на неотговарящи на изискванията на Възложителя артикули.
- l) Приемането на готовото облекло се извършва с Приемо-предавателен протокол само в случай, че работното облекло е изработено съобразно изискванията посочени в техническата спецификация, в нужното качество, одобрени корекции и заявени бройки.
- m) След подписване на Приемо-предавателен протокол Изпълнителят представя фактура на ръководителите на ВРБ или на ръководителите на техните звена, съобразно настоящото задание.
- n) След приемане на работното облекло и в случай, че се констатира несъответствие с качеството на даден артикул Възложителят си запазва правото за рекламация, като Изпълнителят е длъжен да достави работно облекло с нужното качество и в съответното количество и/или да извърши нужната корекция за негова сметка.

5.2. Място на доставка на работното облекло

- 1) Приемането на доставката за „Детски Градини, Детски ясли и Здравни кабинети“ ще се осъществи по детски заведения, от домакина на всяко детско заведение, а за шофьорите и мед. лица – от гл.счетоводител на посочените в **таблица №1** адреси.
- 2) Приемането на доставката за ДСУ ще се извърши в следните звена към ВРБ: Дом за възрастни хора с психични разстройства,с. Пъстрогор /ДВХПР/ - местност „Дом социални грижи“, гр.Свиленград, лице за контакт: Христина Пачова; тел. за връзка: 0379/7 16 45; Дневен център за деца с увреждания „Надежда“ – /ДЦДУ „Надежда“/ - ул. „Ген.Скобелев“ №22, лице за контакт: Пейка Господинова; тел. за връзка: 0379/6 30 31; Център за настаняване от семеен тип – /ЦНСТ/ -ул.Европейска №3, лице за контакт: Дарина Кондова; тел.за връзка 0373/8 91 30; Център за възрастни хора „Дълголетие“ – /ЦВХ„Дълголетие“/ - ул. Ал.Стамболийски № 10, лице за контакт: Мария Кирова; Дневен център за възрастни хора с увреждания -седмична грижа – /ДЦСГ/ - бул.„България“ №26, лице за контакт: Елена Бъчварова; тел. за връзка: 0379/7 01 81; Дневен център за възрастни хора с увреждания – /ДЦВУ/ - ул.„Бурденис“ №2а, лице за контакт: Елена Бъчварова; тел. за връзка: 0379/7 01 81; Домашен социален патронаж – /ДСП / - ул.„Гео Милев“ №3, лице за контакт: Цветомира Иванова; тел. за връзка: 0379/7 22 93. Приемането на доставката ще се осъществи от Домакина на всяко заведение.
- 3) Приемането на доставката на работното облекло за Общинско предприятие „Благоустрояване и озеленяване“ ще се извърши на адрес: гр.Свиленград,бул.„България“ № 198 от диспечер-магазинер на склад.
- 4) Приемането на доставката за Дейност „Спорт и туризъм“ ще се осъществи на адрес ул.„Ненчо Христов“ №1 от Ръководител ДСТ.

5.3. Придружаващи доставката документи

- ✦ Двустранно подписан Приемо-предавателен протокол без възражения от страна на Изпълнителя;
- ✦ Сертификат за качество;
- ✦ Сертификат или Декларация за произход;
- ✦ Декларация за съответствие
- ✦ Документ удостоверяващ гаранционния срок на доставеното работно облекло.

VI. ЦЕНИ И НАЧИНИ НА ПЛАЩАНЕ

1. Участникът да предложи единична цена за всеки вид и обща цена за цялата поръчка без ДДС и с включено ДДС. Цената да включва и доставка франко склада на Възложителя.
2. Плащането ще се извърши от бюджетите на ВРБ не по-късно от 30 дни след подписването на приемно-предавателни протоколи и издаването на оригинални фактури /за всяка отделна дейност/, по банков път по сметка, посочена от Изпълнителя.

VII. Качество и произход на предлаганите работни облекла

Участникът представя следните документи, които ако са на чужд език, задължително се придружават с превод на български език:

- ↓ Сертификат за качество;
- ↓ Сертификат или декларация за произход;
- ↓ Декларация за съответствие на качеството на изделията от производителя или негов упълномощен представител;
- ↓ Декларация за гаранционен срок на предлаганите работни облекла, с които фирмата участва в процедурата, изхождаща от производителя на изделията при спазване на изискванията за ползване, поддръжката и съхранение от потребителя, в съответствие на БДС, EN и нормативните разпоредби за отделните артикули;
- ↓ Облеклото задължително да е с стикети, съдържащи: производител, състав на основния материал, размер, символика на поддръжане на изделието.

VIII. СТОЙНОСТ НА ПОРЪЧКАТА

1. Максималната стойност на поръчката за Дейност "ДГ, ДЯ и ЗК" е до 13 083.33 без ДДС.
2. Максималната стойност на обществената поръчка за ОП „Благоустрояване и озеленяване" е до 8 114,17 без ДДС.
3. Максималната стойност на поръчката за Дейност „Социални услуги" е 10 833.33 без ДДС.
4. Максималната стойност на поръчката за Дейност „Спорт и туризъм" е до 2 200 лева с ДДС и 1 833,33 без ДДС.

ОБЩАТА МАКСИМАЛНА СТОЙНОСТ /ЗА ВСИЧКИ ВРБ/ НА ПОРЪЧКАТА Е 33 864,17 ЛВ. БЕЗ ДДС И 40 637 ЛВ С ДДС .

От участие в обществената поръчка се отстранява участник, предложил цена за изпълнение на поръчката, по-висока от общата максималната стойност на осигурения бюджет или по някой от посочените максимални стойности за всяко отделно звено.